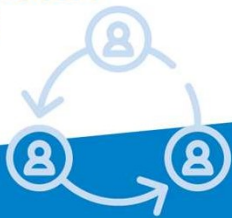




# ACCOMPAGNER LES AGRICULTEURS

VERS DES SYSTÈMES  
ÉCONOMES EN PRODUITS  
PHYTOSANITAIRES



Améliorer ses sols pour  
avoir des cultures plus  
saines



© BAILLY-MAITRE, CA39

## LE CONTEXTE DU GROUPE

### Structure porteuse :

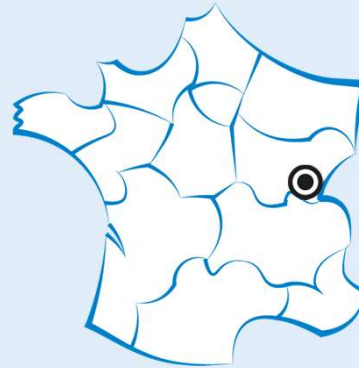
Chambre d'Agriculture du Jura

### Nombre d'exploitations :

12 exploitations

### Localisation et répartition :

Exploitations réparties sur toute la  
plaine du Jura dans un rayon de  
40 km autour de Dole



### Année de constitution et historique du groupe :

Création en 2011 lors du lancement des groupes DEPHY

### Les exploitations :

Les exploitations du groupe représentent la diversité des  
productions de la plaine du Jura : céréaliers, polyculteurs  
éleveurs allaitants, polyculteurs éleveurs AOP Comté,  
polyculteurs éleveurs ovin

### Les systèmes travaillés :

Les exploitations ont toutes des assolements assez  
diversifiés avec un bon équilibre cultures de  
printemps et cultures d'hiver. L'implantation de  
couvert végétaux est très largement répandue  
ainsi que l'introduction de prairies dans la rotation,  
mais avec une moindre ampleur.

### Les objectifs des agriculteurs :

Les agriculteurs de ce groupe DEPHY souhaitent  
favoriser au maximum la vie de leur sol qui est pour  
eux le gage de réussite pour avoir des cultures peu  
sensibles aux différents bio agresseurs.

### Les bioagresseurs préoccupants :

Adventices, septoriose, limaces



En savoir plus sur le groupe



### Florian Bailly-Maitre

L'ingénieur Réseau  
du groupe

L'accompagnement d'un groupe DEPHY demande de  
travailler sur deux tableaux, l'animation d'un collectif  
d'agriculteurs, et l'apport de connaissances techniques.

Ces deux volets se rejoignent dans l'objectif de travail  
initial : accompagner le changement de pratiques.

Ces modifications dans les choix décisionnels et les  
assolements ne sont pas instantanées. Elles sont le fruit  
d'une réflexion plus ou moins longue, selon les  
personnes, qui est alimentée par les différentes visites  
réalisées et les échanges de co-conception réalisés sur  
les exploitations des membres du groupe DEPHY,



### MOTEURS

Besoin d'optimiser les intrants car la  
conjoncture des productions  
végétales n'est pas toujours  
favorable

Recherche de diminution du travail  
du sol pour limiter les charges de  
mécanisation

Certains agriculteurs du groupe sont  
très innovants et moteurs



### FREINS

Des conditions météorologiques  
pas toujours favorables : excès  
d'eau ponctuels très courants

Peu de marge de manœuvre d'un  
point de vue économique

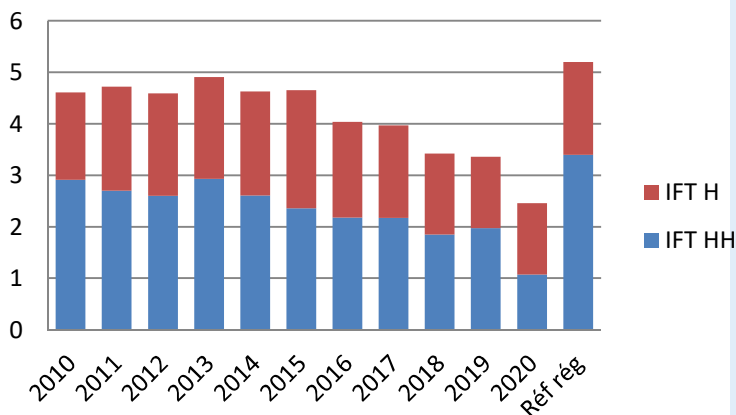
Un temps de travail important sur  
la majorité des exploitations ce qui  
limite fortement le temps de  
réflexion et d'expérimentation

# ACCOMPAGNER LES AGRICULTEURS

VERS DES SYSTÈMES  
ÉCONOMES EN PRODUITS  
PHYTOSANITAIRES



## Evolution IFT du groupe DEPHY



Evolution des IFT Totaux du groupe de puis sa création en 2011

COMMENT ACCOMPAGNER LES AGRICULTEURS VERS MOINS  
DE DÉPENDANCES AUX PRODUITS PHYTOSANITAIRES ?



## LA PROBLÉMATIQUE

### Diminuer les phytosanitaires tout en diminuant le travail du sol

#### Quelle est la problématique travaillée par le groupe ?

La conservation des sols et l'amélioration de leur fertilité est un thème central pour ce groupe. En effet, les membres du réseau attachent une forte importance à la vie de leurs sols, ils pensent qu'avec un sol « en bonne santé », les plantes seront mieux alimentées et ainsi, moins sensibles à tous les stress (maladies, ravageurs) pouvant les atteindre. De plus, si les cultures ont un développement rapide, elles seront moins longtemps en concurrence avec les adventices, et pourront plus rapidement les dominer.

#### D'où vient cette préoccupation ?

Pour certains au départ, l'objectif de réduction de travail du sol était lié à une volonté de réduire les charges de mécanisation. Mais ensuite ils se sont rendu compte de l'intérêt pour la vie du sol, et donc des cultures.

Les améliorations sont notables sur la réduction de la battance, la portance du sol, la résistance aux excès et manque d'eau ....

#### Comment s'est construit un projet autour de cette thématique ?

Suite à diverses rencontres avec des chercheurs et des agriculteurs, les membres du réseau sont convaincus qu'avoir des sols fertiles et vivants leur permettra de diminuer leur utilisation de produits phytosanitaires, car les plantes cultivées seront plus résistantes aux différents bio-agresseurs. Ces différentes rencontres ont amené les agriculteurs à mettre en place des pratiques innovantes.

#### Quel est le but recherché par l'accompagnement ?

Le but de l'accompagnement est d'aider les agriculteurs à prendre des décisions de changement de pratiques, et pas seulement apporter une réponse non concertée. Cette aide peut se faire par des visites, des ateliers de co-conception ou en entretien en clarifiant et classifiant les informations avec les exploitants

#### Quels sont les liens avec les autres axes de travail du groupe ?

La recherche d'un sol plus vivant et plus fertile est en lien direct avec les autres thématiques du groupe. En effet, cela permettra de diminuer l'utilisation de produits phytosanitaires et d'engrais chimiques. Ces deux économies vont engendrer une meilleure maîtrise des charges de l'exploitation, qui sera accompagnée d'une diminution des charges de mécanisation liée au moindre travail du sol, le tout permettant de dégager un revenu satisfaisant.

De plus pour atteindre cet objectif de fertilité certains vont passer par la mise en place des cultures associées avec des couverts semi-permanents pour améliorer la couverture des sols.



## Le bilan de campagne

Ce rendez vous de fin d'année est le moment de faire le point, avec du recul, en fin de campagne culturelle sur les pratiques de l'année.

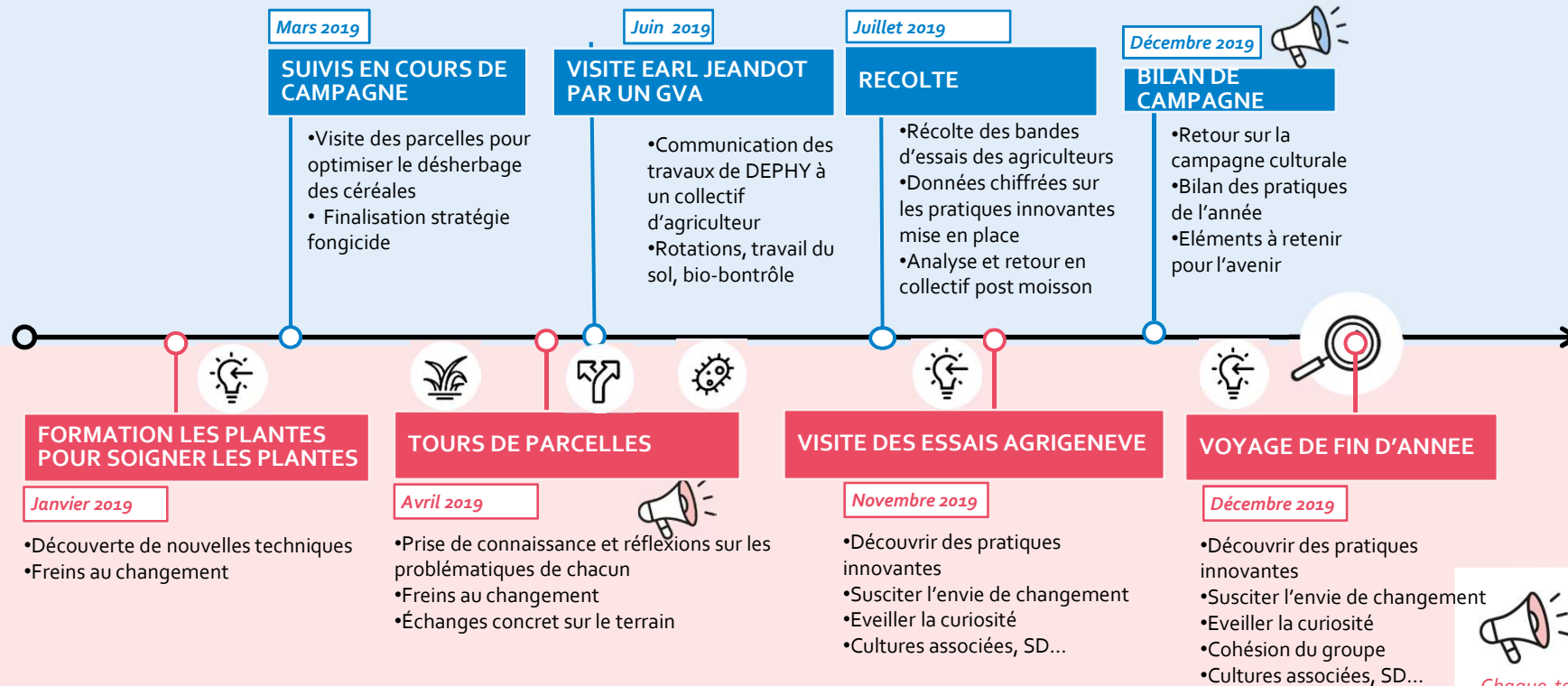
Mais surtout cela permet d'en tirer des enseignements pour les modifier et les améliorer.

# L'ACCOMPAGNEMENT RÉALISÉ



EN INDIVIDUEL

EN COLLECTIF



## QUELS BUTS ?

- › Aller sur toutes les exploitations du groupe DEPHY
- › Voir un maximum de parcelles et de problématiques
- › Maximiser les échanges et la co-conception que ce soit en salle ou sur le terrain
- › S'enrichir des expériences observées lors de toutes les rencontres
- › Arriver à maîtriser l'utilisation de produit phytosanitaires



## Les tours de parcelles

Chaque tour de parcelles commence sur une des exploitations du réseau et se poursuit sur toute la journée par un cheminement sur plusieurs autres exploitations, avec un repas pris en commun le midi. Sur le terrain aussi les échanges sont importants pour répondre aux problématiques observées



Zoom sur l'action  
page suivante



idées  
extérieures



Questionnement  
système



Pression  
adventices



Pression  
maladie

# ACCOMPAGNER LES AGRICULTEURS

VERS DES SYSTÈMES  
ÉCONOMES EN PRODUITS  
PHYTOSANITAIRES



© BAILLY-MAITRE, CA39

*Semer le trèfle violet avec le colza permet d'avoir un couvert implanté dès la récolte ce qui va permettre de maintenir la parcelle propre et de limiter les apports azotés sur le maïs suivant*

**Damien Bagnard**  
Agriculteur du groupe

## Pour aller plus loin

Fiche trajectoire GAEC de Clairvans :

Fiche trajectoire Jouvenceau Didier :

[http://www.ecophytopic.fr/sites/default/files/GCPE\\_FRAN\\_CHECOMTE\\_BAILLY-MAITRE\\_TRAJ\\_2014.pdf](http://www.ecophytopic.fr/sites/default/files/GCPE_FRAN_CHECOMTE_BAILLY-MAITRE_TRAJ_2014.pdf)

COMMENT ACCOMPAGNER LES AGRICULTEURS VERS MOINS  
DE DÉPENDANCES AUX PRODUITS PHYTOSANITAIRES ?



## ZOOM SUR UNE ACTION

### Visite d'exploitation et conférence TCS

#### La situation :

Chaque année en décembre, le groupe organise son voyage « de fin d'année ».

Il se compose de la « Journée TCS » organisée par les rédacteurs et journalistes de la revue TCS. Cet événement est du type conférence en amphithéâtre, avec de multiples présentations tout au long de la journée. Les intervenants peuvent être des agriculteurs, des conseillers de Chambre d'Agriculture, des chercheurs (INRA, CIRAD.....), des expérimentateurs, etc....

Lors de ce déplacement nous visitons une exploitation agricole avec des pratiques innovantes, en lien avec la problématique du groupe : vie du sol et faible utilisation de produits phytosanitaires.

#### Comment avez-vous procédé ? Qu'avez-vous fait ?

Lors de la première année d'existence du groupe DEPHY, nous sommes seulement allés à la conférence, mais cela faisait beaucoup de route, juste pour une journée.

L'année suivante j'ai donc proposé de coupler cette journée, qui a été appréciée de tous, à une visite d'exploitation travaillant sur les thématiques phares pour les agriculteurs participants.

Cette proposition ayant été validée, il a fallu trouver une exploitation support de la visite.

Les contacts liés au sein du réseau DEPHY, ont alors été une bonne porte d'entrée pour contacter des agriculteurs susceptibles de nous accueillir.

#### Quel bilan en tirer ?

Cette activité est très importante pour la vie du groupe.

D'une part elle est vecteur d'idées, de pratiques qui permettent aux agriculteurs soit de valider ce qu'ils font déjà, soit de les pousser à essayer des choses nouvelles.

D'autre part elle permet de fédérer le groupe, qui échange beaucoup pendant ce moment, qui alterne les phases professionnelles et plus conviviales.

#### Quelles suites à ce travail ?

Chaque année le voyage de retour est un fort moment d'échange qui permet, suite aux expériences observées lors de ce déplacement, d'ébaucher un programme d'essai de nouvelles pratiques pour l'année à venir.

Il faut ensuite finaliser ces projets lors de rencontre du groupe et de visites individuelles.



### MES CONSEILS POUR QUE ÇA MARCHE

*Choisir une exploitation avec des pratiques en ruptures fortes, pour montrer qu'il est possible d'aller loin*

*Le voyage en mini-bus est un moment d'échange relativement privilégié*

*La visite doit se faire chez un exploitant qui puisse bien expliquer ses pratiques et ses choix*

*La soirée au restaurant et à l'hôtel permet de créer des liens et de souder le groupe*



# ACCOMPAGNER LES AGRICULTEURS

VERS DES SYSTÈMES  
ÉCONOMES EN PRODUITS  
PHYTOSANITAIRES



## Quelles ont été les évolutions du groupe sur cette problématique ?

Globalement les exploitations ont fortement limité le travail du sol. Par contre le travail superficiel est encore pratiqué car il permet de limiter fortement certaines populations de ravageurs (campagnols, limaces ....) et permet aussi de limiter les applications de glyphosate.

La couverture des sols a augmenté, que ce soit par le biais de couverts végétaux, de cultures associées, ou de prairies temporaires.

Les rotations ont également été modifiées avec maintenant une bonne alternance de cultures de printemps et de cultures d'hiver et chez certains l'introduction de prairies temporaires (à base ou exclusivement de légumineuse).

## Quelles questions reste-t-il à travailler ?

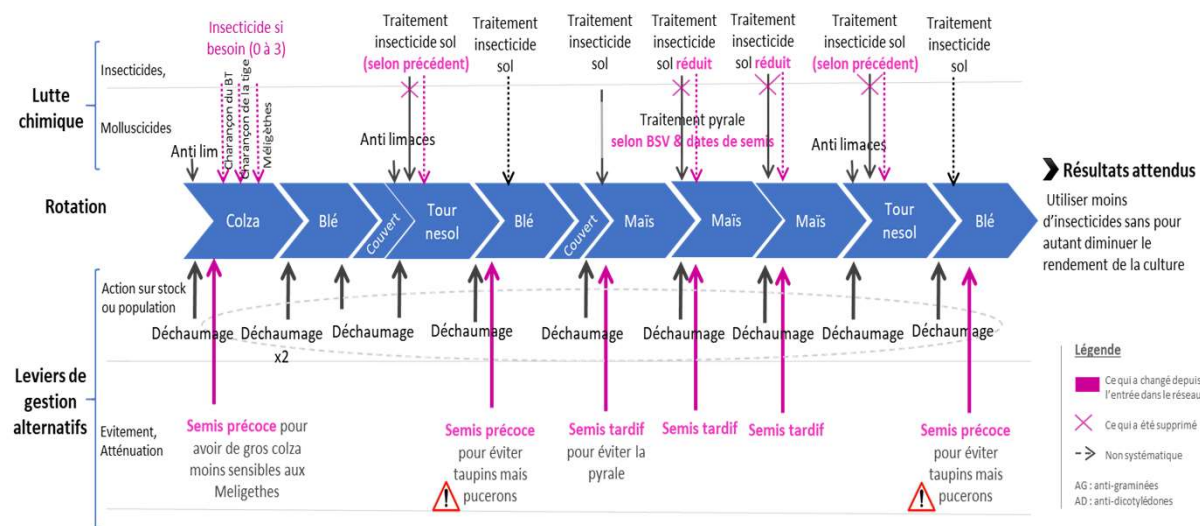
Les produits de bio contrôle naturel tel que les extraits fermentés de plante, et les Thés de Composts Oxygénés semblent des pistes de travail intéressantes pour continuer de diminuer l'utilisation de produits phytosanitaires.

De plus ces produits devraient permettre d'améliorer la vie des sols.

COMMENT ACCOMPAGNER LES AGRICULTEURS VERS MOINS  
DE DÉPENDANCES AUX PRODUITS PHYTOSANITAIRES ?



## QUELS RÉSULTATS ?



Exemple de modifications de pratiques de pratiques sur une exploitation du groupe DEHY 39

## Quelles sont les perspectives d'évolutions des agriculteurs du groupe ?

Certaines pratiques qui ont été testées sur des surfaces parfois limitées vont maintenant être multipliées.

Par exemple les associations de colza avec des légumineuses, ou l'allongement des rotations avec l'introduction de légumineuses prairiales.

Deux exploitations sont maintenant en Agriculture Biologique dans ce groupe, et d'autres vont également franchir le pas sur tout ou partie de leurs surfaces.

# ACCOMPAGNER LES AGRICULTEURS

VERS DES SYSTÈMES  
ÉCONOMES EN PRODUITS  
PHYTOSANITAIRES



©Vieille, CA39

Retrouvez d'autres expériences  
d'accompagnements et toutes nos  
productions sur :

 [www.ecophytopic.fr](http://www.ecophytopic.fr)

Action du plan Ecophyto piloté par les ministères en  
charge de l'agriculture, de l'écologie, de la santé et de la  
recherche, avec l'appui technique et financier de l'Office  
français de la biodiversité.



Document réalisé par : Florian Bailly-Maitre

 [florian.baillymaitre@jura.chambagri.fr](mailto:florian.baillymaitre@jura.chambagri.fr)

Avril 2022

COMMENT ACCOMPAGNER LES AGRICULTEURS VERS MOINS  
DE DÉPENDANCES AUX PRODUITS PHYTOSANITAIRES ?



## REGARDS CROISÉS SUR L'ACCOMPAGNEMENT

### L'Ingénieur.e Réseau

*En quoi les leviers, les outils d'accompagnement mis en place  
ont-ils permis au groupe d'avancer ?*

L'ingénieur réseau Dephy n'est pas seulement un conseiller technique. Le rôle d'animateur lors des ateliers de co-conception est très important pour aider les agriculteurs à identifier les réponses à leurs problématiques.

La plupart du temps les solutions sont déjà présentes dans le groupe il faut juste accompagner la discussion, la réflexion pour les faire émerger clairement.

*Quelles sont vos perspectives pour accompagner encore plus  
loin le groupe ?*

La piste des bio-contrôle est un axe fort pour les années à venir.

Il émerge une volonté assez forte d'intégrer des indicateurs relatifs à l'énergie, aux gaz à effet de serre, à la marge nette et à la « vivabilité » de leur métier.

Ces nouveaux indicateurs seront complémentaires de ceux déjà observés, et ils devraient permettre de continuer les évolutions dans les systèmes de culture.

### Un Agriculteur du groupe

*Que vous apporte le groupe et l'accompagnement dans  
DEPHY ?*

Le groupe permet de découvrir des nouvelles méthodes de travail aussi bien au niveau du travail du sol, que de l'itinéraire technique ou de gestion des phytos, ou l'utilisation de produits de bio contrôle : extraits fermentés de plantes, huiles essentielles, etc...

Et surtout il y a cette volonté personnelle et permanente d'innover de changer ses pratiques, qui est boostée par les échanges avec le groupe, et par le suivi et les contacts avec l'ingénieur réseau.

Les thématiques générales sont communes à tous les membres du groupe ce qui permet d'avancer tous dans la même direction.

**Franck LULLIER, GAEC de la Ronce**



#### PRINCIPALES RÉUSSITES

Groupe vivant depuis 10 ans avec un bon taux de participation aux activités proposées

Beaucoup de changements de pratiques

Des reconceptions de système parfois assez fortes

Un IFT moyen du groupe qui a bien diminué



#### PRINCIPALES DIFFICULTÉS

Tout le monde ne souhaite pas toujours travailler exactement sur les mêmes points

Il n'est pas toujours évident de faire travailler ensemble des céréaliers et des polyculteurs éleveurs